

## Dos nuevos Anóbidos (Col.) del Norte del Brasil (Nota 99)

por  
F. ESPAÑOL

El material objeto de estudio en la presente nota procede de los alrededores de Belem, Pará, Brasil, y fueron cedidos al Museo de Zoología de Barcelona por el conocido entomólogo J. CLERMONT hace ya bastantes años. Se trata, como vamos a ver, de una *Trichobiopsis* aberrante para la que se crea la nueva sección subgenérica *Belemia*, y de una *Trichodesma* a colocar en la proximidad de *T. notatipennis* Pic, con la que presenta un notable parecido.

### ***Trichobiopsis (Belemia) paraensis* n. subgén., n. sp.**

Holotipo, ♂. Alrededores de Belem, Pará, Brasil (ex coll. Clermont, Museo de Zoología de Barcelona).

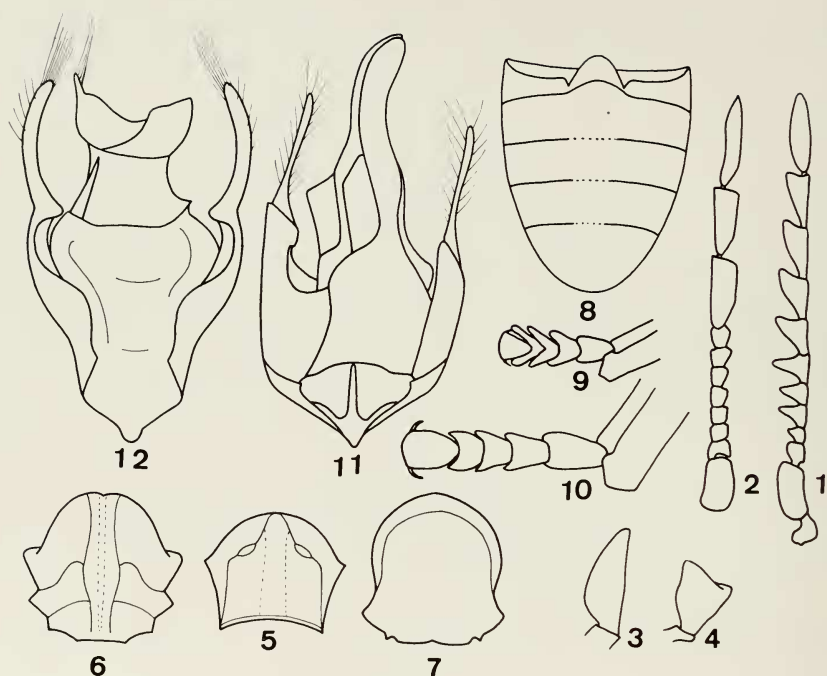
Longitud 3,3 mm. Cuerpo cilíndrico, de un pardo oscuro, cubierto de pubescencia bicolor, densamente dispuesta y en parte moteada. Superficie granulosa.

Cabeza no deprimida ni excavada por debajo; ojos más bien grandes en el ♂, igualando su diámetro longitudinal la anchura de la frente; antenas de 11 artejos, aserradas a partir del tercero hasta el décimo, sin maza terminal pero tendiendo a alargarse progresivamente a partir del séptimo (Fig. 1); último artejo de los palpos maxilares en triángulo alargado y acuminándose hacia el ápice (Fig. 3); el de los labiales subrectangular, casi tan ancho como largo (Fig. 4).

Pronoto transverso, fuertemente giboso, alcanzando la giba la parte media del borde anterior; superficie del mismo desigual, sembrada de pequeños tubérculos que tienden a hacerse mayores a lo largo de la zona media; ángulos anteriores espíniformes (Fig. 5).

Elitros con series longitudinales de fositas veladas, en parte, por la pubescencia particularmente densa, de tonalidad blanquecina y alternando con otra oscura dispuesta en pequeños mechones a lo largo de los intervalos.

Esternitos torácicos profundamente excavados a lo largo de su parte media para recibir a las antenas en estado de reposo, la excavación de bordes abruptos y alcanzando casi la base del metasternón; primer segmento abdominal más corto que el tercero y diferenciando un lóbulo intercoxal ancho y arqueado, el tercero igual en longitud al cuarto; suturas abdominales segunda, tercera y cuarta tendiendo a borrarse en el medio (Fig. 8); coxas anteriores e intermedias separadas, las de cada par, por la canal esternal; penúl-



Figs. 1-12. — *Trichobiopsis (Belemia) paraensis* n. subgén., n. sp.: 1: Antena del ♂; 3 y 4: Últimos artejos de los palpos maxilares y labiales; 5: Protórax; 8: Abdomen; 9: Tarsos anterior; 11: Edeago. *Trichobiopsis (Trichobiopsis) dentatithorax* (Pic): 2: Antena del ♂; 6: Protórax; 12: Edeago. *Priobium carpini* (Herbst): 7: Protórax.

timos artejos de los tarsos fuertemente bilobulados (Fig. 9); edeago según muestra la Fig. 11.

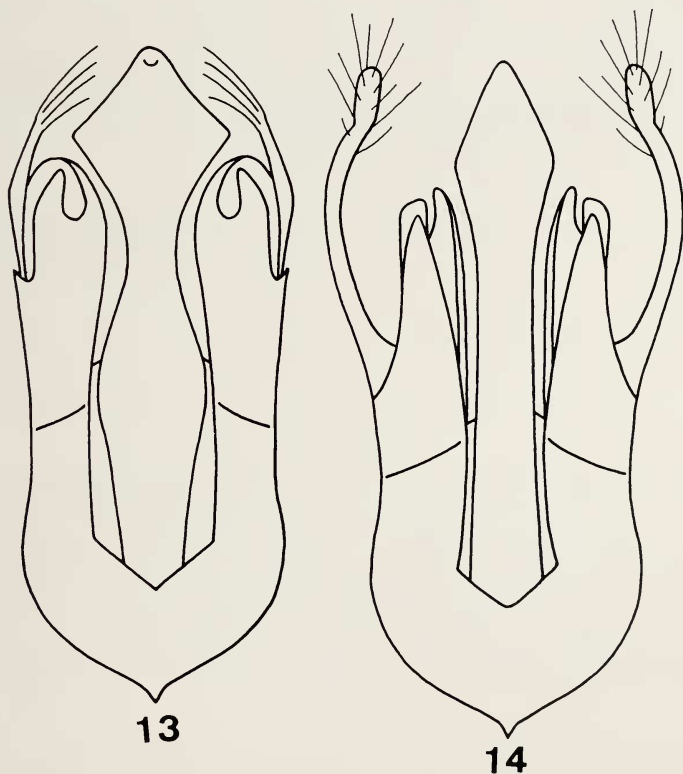
Tanto por la morfología externa como por la genitalia masculina, se sitúa en la inmediata vecindad de las típicas *Trichobiopsis* con las que presenta un gran parecido. Bien separada, no obstante de éstas por la conformación muy diferente de las antenas, aserradas y sin maza terminal (Fig. 1) (no aserradas y con maza terminal grande y alargada en sus oponentes, Fig. 2), diferencia que en esta familia suele sobrepasar el nivel específico y que puede muy bien justificar la creación del subgénero *Belemia* para la presente novedad. Otras diferencias de menor cuantía se refieren a la talla sensiblemente menor, al contorno diferente del pronoto (Figs. 5 y 6), al desarrollo mucho menor de la pubescencia, y a la conformación bastante distinta del edeago (Figs. 11 y 12).

Por la conformación de las antenas, del edeago y de otras varias partes del cuerpo, podría pensarse en *Priobium* Motsch., con el que presenta también un indudable parecido; pero más separada todavía de éste por la forma diferente del pronotax (Figs. 5 y 7), por la extraordinaria profundidad y mayor

longitud de la canal esternal; por los penúltimos artejos de los tarsos bilobulados (no bilobulados en su oponente) (Figs. 9 y 10), por la distinta disposición de la pubescencia, por la talla menor, y por sensibles diferencias en la conformación del edeago.

En realidad tanto las típicas *Trichobiopsis* como *Belemia* muestran, aparte sus afinidades con *Trichodesma* Lec. y *Anobiopsis* Fall (WHITE, 1973), estrechas relaciones de parentesco con el complejo *Priobium-Hadrobregmus* con el que comparten el modelo de edeago y gran parte de la morfología externa, formando, los cuatro, un conjunto muy homogéneo en el que *Belemia* representa frente a *Trichobiopsis* lo que *Priobium* frente a *Hadrobregmus*.

A este respecto cabe recordar que del mismo modo que *Belemia* se considera aquí simple subgénero de *Trichobiopsis*, años antes (TOSKINA, 1973) se puso de manifiesto lo mucho que tienen de común *Hadrobregmus* Thoms. (= *Coelostethus* Lec.) y *Priobium* Motsch. hasta el punto de apoyar el paso del primero a sección subgenérica del segundo. Véase también ESPAÑOL (1976 y 1981).



Figs. 13-14. — Edeago: 13: *Trichodesma clermonti* n. sp.; 14: *T. notatipennis* Pic.

**Trichodesma clermonti** n. sp.

Holotipo, ♂. Alrededores de Belem, Pará, Brasil (ex coll. Clermont, Museo de Zoología de Barcelona).

Longitud 4,8 mm. Cuerpo moderadamente robusto, cubierto de pubescencia parduzca y, en parte, blanco amarillenta, sobre la que destacan mechones de pelos negros, formando, todo ello, dibujos simétricamente dispuestos.

Protórax transverso, poco pero sensiblemente explanado en los lados y fuertemente giboso en la vecindad de la base, la giba subcónica aguzándose hacia el ápice.

Elitros manchados de blanco-amarillento en su parte apical, con una banda arqueada, también blanco-amarillenta en el medio del disco descompuesta en pequeñas manchas muy próximas entre sí, y con mechones de pelos negros simétricamente dispuestas por delante de la mancha apical. Edeago según muestra la Fig. 13.

Recuerda mucho a *T. notatipennis* Pic (1901), su vecina geográfica, con la que puede fácilmente confundirse, bien separada, sin embargo, de ésta por los élitros proporcionalmente más cortos, por la banda media elitral en arco más abierto (en forma de V en su oponente), por pequeñas diferencias en la disposición de la pubescencia, y sobre todo por la conformación del edeago que si bien responde a parecido modelo, difiere en numerosos detalles tal como muestran las Figs. 13 y 14.

Laboratorio de Zoología\*  
Facultad de Biológicas  
Universidad de Barcelona

**Résumé**

On décrit, dans cette note, deux *Anobiidae* des environs de Belem, Pará, Bresil, déposés par Mr. J. CLERMONT au Musée de Zoologie de Barcelona. Il s'agit de *Trichobiopsis* (*Belemia*) *paraensis* n. subgen., n. sp. et de *Trichodesma clermonti* n. sp.

Au sujet de *Trichobiopsis* on dirait que telle qu'elle est admise aujourd'hui la composition du genre est assez hétérogène, d'une part *T. excavata* White et *T. dentithorax* (Pic) caractérisées par les antennes nullement dentées, avec les trois derniers articles grands et allongés, bien plus grands que les précédents; et d'autre part *T. paraensis* n. sp. à antennes dentées, avec les trois derniers articles à peine plus grands que les précédents (Figs. 1 y 2), particularités que justifient la création du sousgenre *Belemia*. Concernant la position systématique de *Trichobiopsis* on peut ajouter, outre

\* Este trabajo se ha beneficiado de la ayuda concedida a la Cátedra de Zoología (Invertebrados) con cargo al crédito destinado al fomento de la investigación en la Universidad.

que ses affinités avec *Trichodesma* et *Anobiopsis* (WHITE, 1973), qu'elle prend place au voisinage de *Priobium* et *Hadrobregmus* dont elle présente la plupart de caractères y compris ceux de l'édéage (Fig. 11).

Quant à *Trichodesma clermonti* n. sp. on a affaire à une espèce étroitement apparentée avec *T. natatipennis* Pic qui habite le voisin état de Pernanbuco, mais bien caractérisée par la conformation assez différente de l'édéage (Figs. 13 et 14).

### Bibliografía

- ESPAÑOL, F., 1976. Contribución al conocimiento de los *Anobium* y géneros afines de Australia y Nueva Zelanda (Col. *Anobiidae*, nota 71). *Misc. Zool.*, 3 (5): 146.
- 1981. Un género y especie nuevos del norte de la India a colocar en la vecindad de *Oligomerus* Redt. (Col. *Anobiidae*, nota 94). *Publ. Dep. Zool. Univ. Barcelona*, 6: 54.
- PIC, M., 1901. Étude dichotomique sur les *Trichodesma* Lec. du Brésil. *Ann. Soc. Ent. Belg.*, 46: 408-409.
- TOSKINA, I. N., 1973. Systematic status of *Coelostethus* (Col. *Anobiidae*). *Zool. Journ.*, 52 (9): 1335-1340.
- WHITE, R. E., 1973. Neotropical *Anobiidae*: New Genera and Species, and Taxonomic Notes (Col.). *Ann. Ent. Soc. America*, 66 (4): 846-847.